



iTANK

i310-SB3-6G

取扱説明書

目次

1	はじめにお読みください	3
	本書に関する注意事項	3
	安全にお使いいただくために	3
	製品保証について	4
	製品のお問合せ窓口	4
2	製品の特長と仕様	5
	各部名称について	5
	LED インジケータ種類	5
	製品の特長	6
	製品の仕様	7
	ハードウェア使用時の注意事項	7
3	製品のセットアップ方法	8
	MacOS X ご利用時のディスクフォーマット方法	10
	Windows ご利用時のディスクフォーマット方法	11

1 はじめにお読み下さい

このたびは、製品をお買い上げいただき誠にありがとうございます。末永くご愛用賜りますようお願い申し上げます。本書は、製品を正しくお使い頂くために必要なことや、取扱い上にご注意いただく点について説明してあります。お使いになる前に必ず本書をお読みください。お読み頂いた後はお手元に大切に保管して下さい。

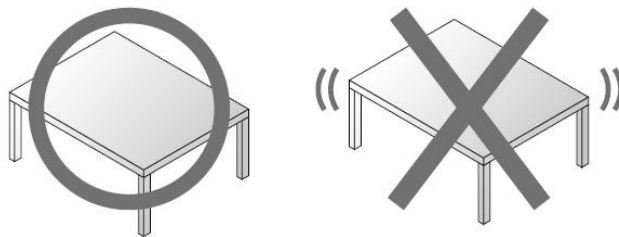
この取扱説明書には、製品の使用方法などの重要情報と取扱上のご注意事項等が説明されています。ご使用する前に必ず本書をお読み下さい。

○本書に関する注意事項

- 本書に正確な情報を記載するように努めましたが、誤植や制作上の誤記がないことを保証するものではありません。
- この取扱説明書に記載されている情報は、機能改善のため予告なしに変更されることがあります。
- 本製品の仕様は、予告なく変更されることがあります。
- 本製品および本マニュアルに記載の会社名・商品名は各社の商標または登録商標です。
- Microsoft、Windowsは、米国Microsoft社の登録商標です。
- MacOS、Mac、Macintoshは、米国アップルコンピューター社の登録商標です。
- その他、記載されている会社名、製品名は各社の商標、および登録商標です。本書に記載の他社商品名は参考を目的としたものです。

○安全にお使いいただくために

- 製品本体を設置する際は平らで安定した場所に設置してください。



- 製品は水気のある場所や高温となりうる可能性のある場所から離してご利用下さい。良好な通気を確保するためにも、本体の通気口は塞がない様に設置して下さい。
- 製品の改造は絶対に行わないでください。感電事等の事故に繋がる恐れがございますので絶対におやめ下さい。
- 製品を曲げたり、落とす、ぶつける、上に物をのせる等は故障の原因になりますので避けてくだ

さい。

■本製品に付属のACケーブル、又はACアダプタは本製品専用です。他の機器ではご利用頂けませんのでご注意ください。

■電源ケーブルをコンセントに挿したまま取り付け作業を行わないでください。故障や事故の原因になります。

■製品が結露等で濡れている場合は、取り付け作業を行わないでください。故障や事故の原因になります。

■煙が出たり異臭がした場合は、直ちに製品の電源を切り、電源ケーブルもコンセントから抜き、弊社サポートまでご連絡ください。

■この製品は電子部品です。故障や誤作動の原因になりますので、静電気の影響を受けないように注意してください。

■この製品は、個人的使用を想定した商品です。人命等に関わる設備などで本製品を使用し重大な事故が発生しても弊社では責任を負いかねます。

■この製品を保管する場合、高温多湿な場所や振動、衝撃の加わる場所は避けてください。故障の原因になります。

○製品保証について

本製品の保証期間はご購入日より1年間となります。(初期不良期間に関しましては1週間)保証期間内において、お客様の正常なご使用状態で本製品が故障した場合には、無償で修理、又は交換にて対応を致します。製品の保証に関しましては製品本体が対象となります。付属ケーブルやネジ等の消耗品に関しましては上記無償保証対象外となります。ご購入時に付属ケーブルやネジ等の消耗品に欠品・不良があった場合はすぐに弊社サポートまでお知らせください。又、誤った使い方や事故等による故障、又はお客様が機能の変更等を行われた場合についての保証は致しかねます。なお、この保証は故障により生じた如何なる製品への損失に対しても責任を取るものではなく、お客様のコンピュータ、映像機器、記録されたデータ等についても保証対象外とさせていただきます。万一の場合がございますので、重要なデータ等は定期的にバックアップをとる事を強くお勧めします。

○製品のお問い合わせ窓口

デンソー ユーザーサポート係

営業時間 月曜日～金曜日 10：00～12：00・13：00～17：00

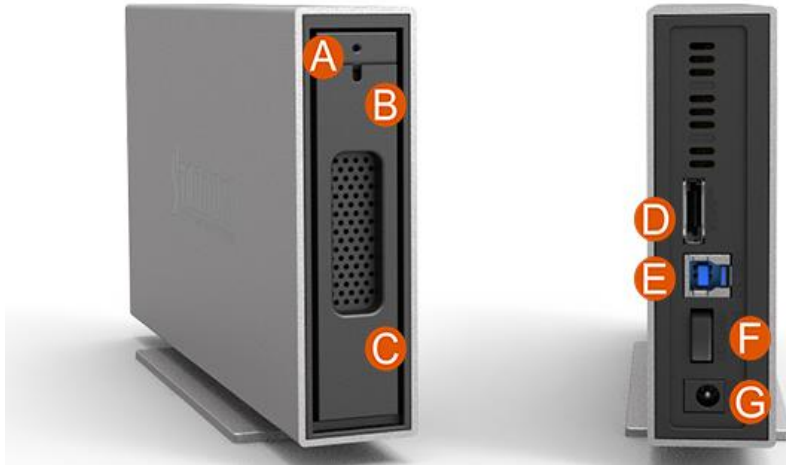
ホームページ <http://www.mathey.jp> サポートメール support@mathey.jp

2 製品の特徴と仕様

○各部名称について

正面図

背面図



(A) HDDステータスインジケータLED (B) HDDトレイキーロック穴 (C) HDDトレイレバー
(D) eSATA 6Gポート (E) USB3.0 UASPポート (F) 電源スイッチ (G) AC電源コネクタ

OLED インジケータの種類

本製品の各種状態インジケータの説明に関しましては以下になります。

	i310-SB3 (6G)
Power on / HDD Idle	Blue
Power on / HDD Access	Blue and Purple flash

○製品の特徴

iTANK i310-SB3-6G は、高速な UASP 規格に対応する USB3.0 ポートと 6G eSATA ポートを搭載し、市販の 3.5/2.5”HDD/SSD を 1 台搭載する事が可能な高速ストレージケース。コンパクトで堅牢性に優れたアルミニウムボディを採用し、ファンレスによる静音動作。リムーバブルトレー形式を採用しているので、搭載ドライブの交換・メンテナンスが非常に便利。

○製品の仕様

品名	iTank i310-SB3-6G	型番	i310-SB3-6G/i310-SB3-6GB
カラー/材質	シルバー(ブラック)/アルミニウム	JAN	4538124007842/4538124009389
対応 HDD	3.5/2.5 SATA HDD/SSD*1	動作環境	動作温度 : 10 ~ 35 °C
インターフェイス	USB3.0*1 、eSATA 6G*1		保存温度 : -20 ~ 47°C
転送速度	USB3.0 最大 5Gbps (理論値) /eSATA 最大 6Gbps (理論値)		動作湿度 : 20 ~ 80% RH
対応 RAID モード	JBOD (個別認識)	サイズ	36 (W) x 131 (H) x 224 (D) mm /1.6kg
対応機種	対応インターフェイスを搭載する Mac/Windows 機種	対応 OS	MAcOS10.以降、Windows7 以降
製品同梱物	製品本体 × 1、専用ACアダプタ x1 USB3.0ケーブル x 1、eSATAケーブルx1、ネジセットx1、 専用AC電源コード*1※製品付属のAC電源コードは専用品です。他の機器ではご利用頂けませんの でご注意下さい。		

○ハードウェア使用時の注意事項

- ご利用になられる OS のファイルシステムにより、本製品に実際に搭載された HDD 容量と OS 上で表記される容量が異なる場合がございます。
- ディスク搭載時、システムのクラッシュやデータの損失を避けるために、事前に搭載ディスクに故障や不良セクタが無い事を確認してください。
- お使いのコンピュータシステムから本製品の電源を切るか取り外すときは、必ずオペレーティングシステムから安全に取り外してください。
- 本製品をコンピュータシステムに接続するときは、データ転送中にハードドライブを取り外したり、挿入したり、交換したりしないでください。
- 本製品に保存された重要なデータに関しましては、定期的に別のストレージデバイスまたはリモートストレージ機器等にバックアップすることを強くお勧めします。弊社は、本製品に保存されたデータの破損または紛失に関して、一切の責任を負わないものとします。

3 製品のセットアップ方法

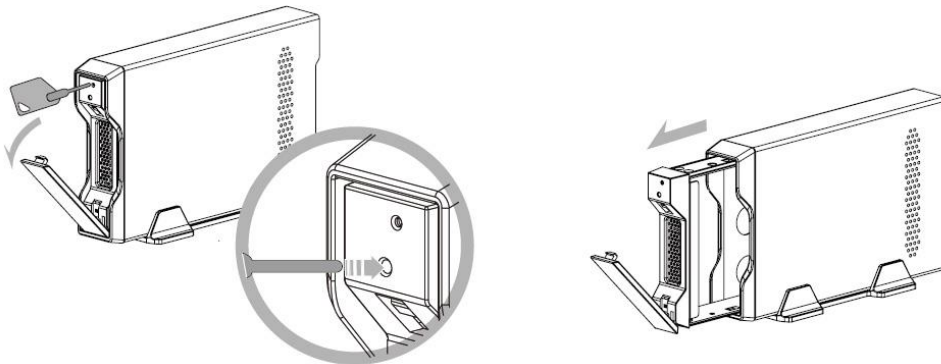
はじめに、本製品を使用する際は、以下の方法で HDD をケースに組み込みます。取り付けの際は静電気によるパーツの破損を防ぐため、アースされている金属(水道管など)に触れ、体内の静電気を逃がしてからハードディスクの取り付け作業を行うようにして下さい。

- ①製品付属品よりネジセット袋に入っているキーパーツを取り出します。

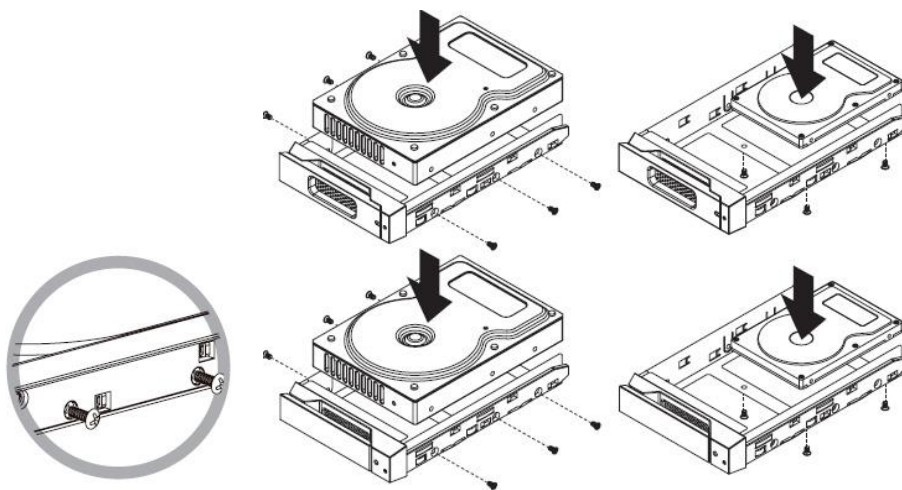
トレーキーパーツ



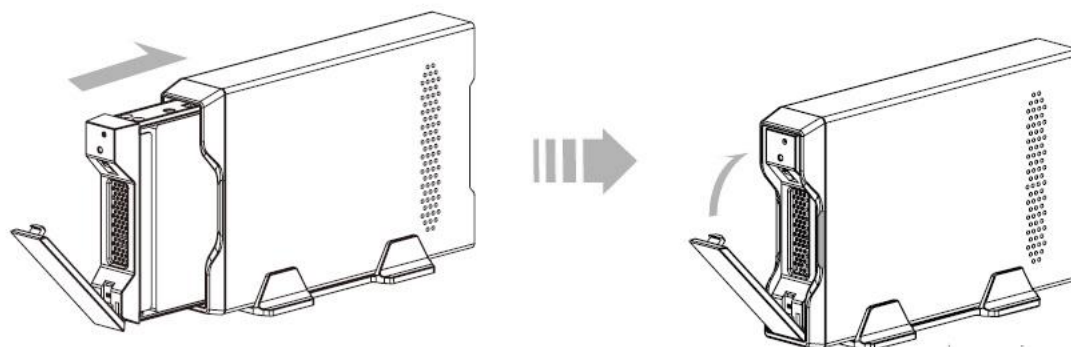
- ②キーパーツの先端部をトレー鍵穴(※マニュアル P5 製品各部詳細参考)に差し込むと、トレーのハンドルが前に出ます。トレーのハンドルを引き出し、トレーを本体から取り外します。



- ③トレーに下図の様に付属のネジセットよりネジを取り出し、ドライブを固定します。
注)小さいネジは 2.5 インチディスク固定用となります。



④ネジの取り付けが完了しましたら、トレーを製品本体に戻し、ハンドル部分を押し込み、固定をします。



⑤製品に AC アダプタを接続し、コンセントに接続します。

⑥製品にインターフェースケーブルを差し込み、コンピュータと接続します。

⑦製品の電源をオンにします。

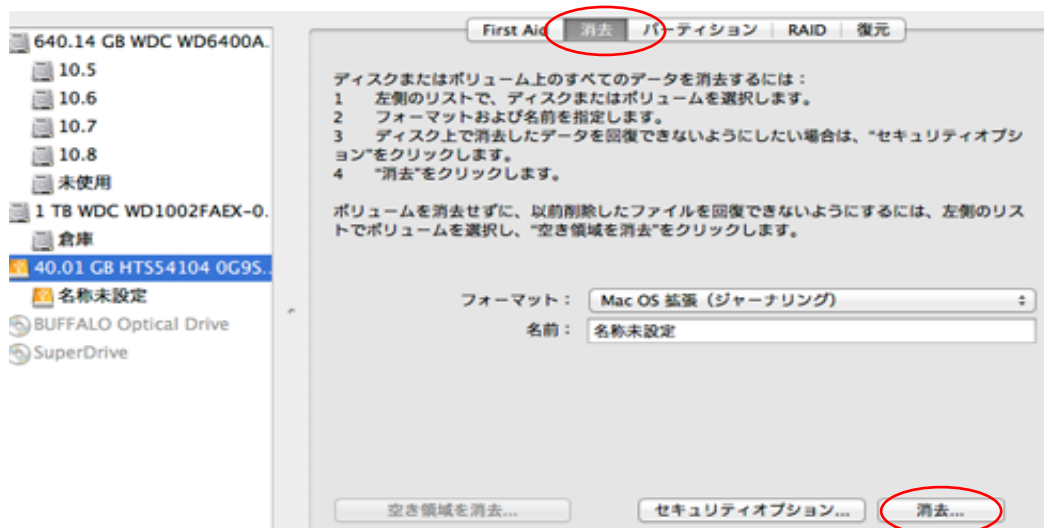
⑧コンピュータを起動すると、OS 上でドライブが自動的に検出されますので、インストールしたハードディスクのフォーマットが必要であれば、OS 上のフォーマット手順に従い、お好みの形式でフォーマットしてください。フォーマット方法に関しましては本書 P10 以降の MacOSX 以降環境をご利用の場合、又は Windows 環境をご利用の場合をご参照下さい。

○MAC OS X 以降ご利用時のディスクフォーマット方法

・MAC OSX 以降環境での HDD 初期化方法について

HDD 初期化作業を行うと HDD 内の情報は全て消去されますのでご注意ください。

HDD を初期化する場合、OS「アプリケーション」フォルダの「ユーティリティ」フォルダにある「ディスクユーティリティ」を起動します。以下の画面が表示されますので、本製品を選択し、「消去」より初期化して下さい。パーティションを分ける場合は、「パーティション」をクリックし、パーティション数を選び初期化して下さい。



・MAC OSX 環境での安全な取り外し方法

ハードウェアを取り外す際は必ず以下の手順に添って安全な取り外しを行って下さい。ドライブを外す時は必ずデスクトップ上のドライブアイコンをゴミ箱にドラッグドロップして、あるいはフォーマットソフトでアンマウントしてから、コンピュータ本体からケーブルを取り外して下さい。



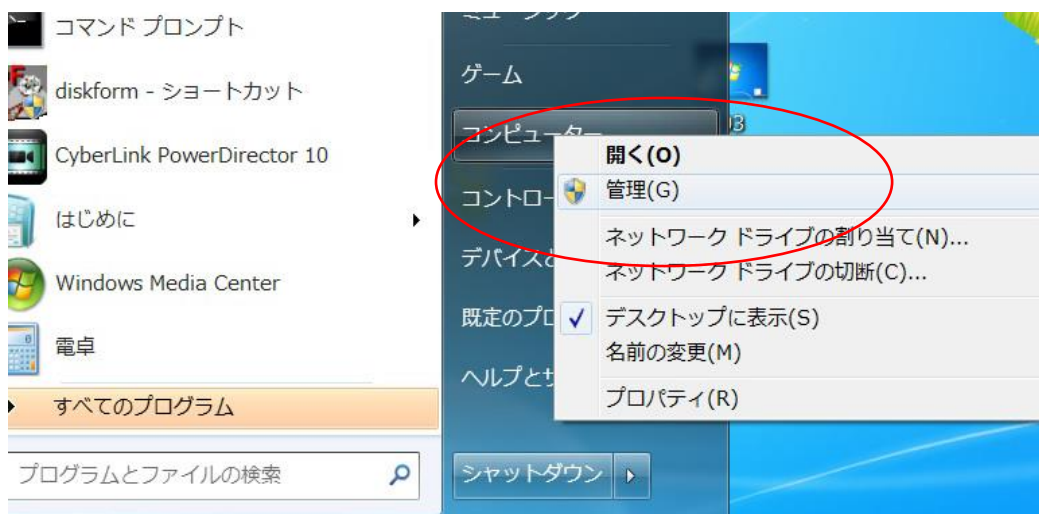
○Windows ご利用時のディスクフォーマット方法

Windows 環境での HDD 初期化方法

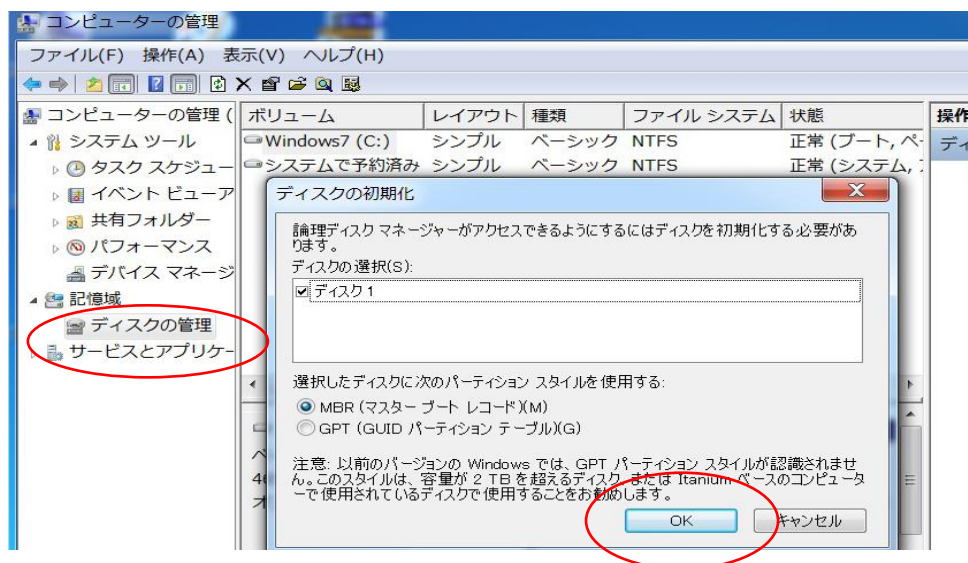
※HDD 初期化作業を行うと HDD 内の情報は全て消去されますのでご注意ください。

以下は Windows7 ご利用時の初期化方法になります。OS のバージョンにより方法が異なる場合がございます。尚、初期化方法の詳細に関しましては OS の製造元にご確認下さい。

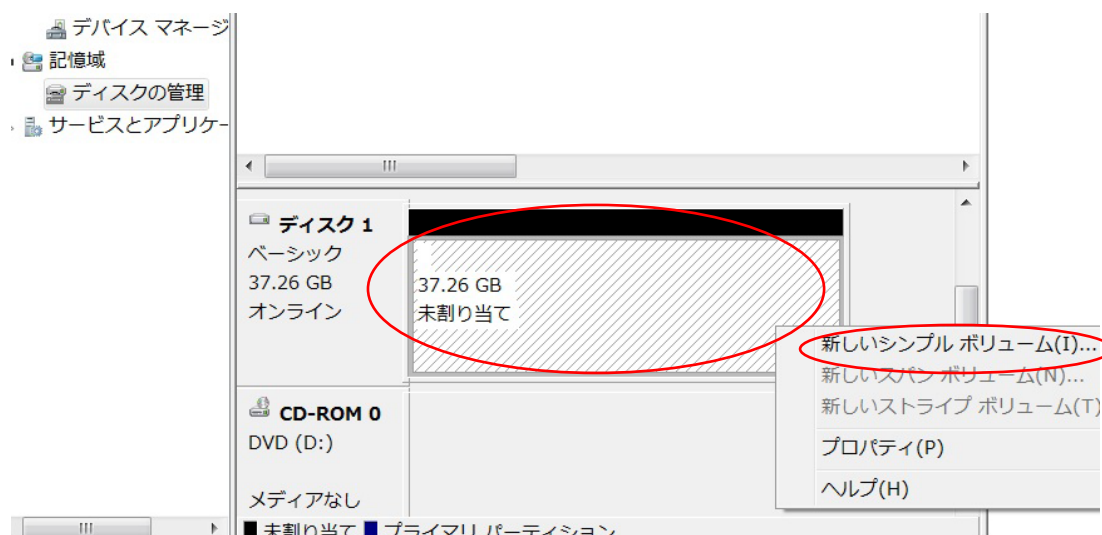
①HDD を初期化する場合、OS のスタートメニューを開き、メニュー一覧内の「コンピュータ」の上で右クリックをします。メニューが開くので、管理をクリックします。



②コンピュータの管理画面が表示されますので、左の中にある記憶域→ディスクの管理を選択します。ディスクの初期化画面が表示されますので、MBR 又は GPT を選択し、OK を押します。



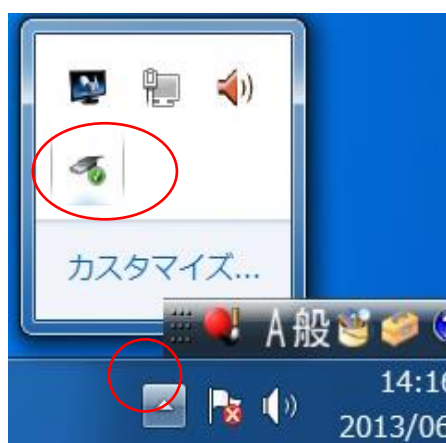
③本製品のボリューム（未割り当て）を選択し、ボリューム表示の上で右クリックをします。メニューが現れますので、新しいシンプルボリュームを選択し、表示指示に従いフォーマットを実行してください。



・ Windows 環境での安全な取り外し方法

ハードウェアを取り外す際は必ず以下の手順に添って安全な取り外しを行って下さい。

①画面右下タスクトレイのアイコン群から「ハードウェアの取り外しアイコン」をダブルクリックします。



②コンピュータに接続されたハードウェアリストが表示されますので、本製品を選択して取り外しを完了してください。